

АДМИНИСТРАЦИЯ ГОРОДСКОГО ОКРУГА БАЛАШИХА

ПОСТАНОВЛЕНИЕ

20.04.2016 № 355/4-ПА

Об утверждении административного регламента предоставления муниципальной услуги «Постановка граждан, признанных в установленном законодательством Российской Федерации порядке малоимущими, на учет в качестве нуждающихся в жилых помещениях, предоставляемых по договорам социального найма»

В соответствии с Жилищным Кодексом Российской Федерации, Федеральным законом от 27.07.2010 № 210-ФЗ «Об организации предоставления государственных и муниципальных услуг», постановлением Правительства Московской области от 27.09.2013 № 777/42 «Об организации предоставления государственных услуг исполнительных органов государственной власти Московской области на базе многофункциональных центров предоставления государственных и муниципальных услуг, а также об утверждении Перечня государственных услуг исполнительных органов государственной власти Московской области, предоставление которых организуется по принципу «одного окна», в том числе на базе многофункциональных центров предоставления государственных и муниципальных услуг, и Рекомендуемого перечня муниципальных услуг, предоставляемых органами местного самоуправления муниципальных образований Московской области, а также услуг, оказываемых муниципальными учреждениями и другими организациями, предоставление которых организуется по принципу «одного окна», в том числе на базе многофункциональных центров, Администрация Городского округа Балашиха ПОСТАНОВЛЯЕТ:

1. Утвердить административный регламент предоставления муниципальной услуги «Постановка граждан признанных в установленном законодательством Российской Федерации порядке малоимущими, на учет в качестве нуждающихся в жилых помещениях, предоставляемых по договорам социального найма». Приложение.

2. Признать утратившими силу постановление администрации городского округа Балашиха от 11.05.2012 № 650/2-ПА «Об утверждении Административного регламента предоставления муниципальной услуги «Принятие на учет граждан в качестве нуждающихся в жилых помещениях, предоставляемых по договорам социального найма», постановление Администрации городского округа Железнодорожный от 28.04.2014 № 767 «Об утверждении административного регламента предоставления муниципальной услуги по постановке граждан, признанных в установленном порядке малоимущими, на учет в качестве нуждающихся в жилых помещениях, предоставляемых по договорам социального найма».

3. Поручить управлению внутренней политики Администрации Городского округа Балашиха (Назарова А.А.) обеспечить опубликование настоящего постановления в газете «Факт» и его размещение на официальном сайте органов местного самоуправления Городского округа Балашиха в сети «Интернет».

4. Контроль за исполнением настоящего постановления возложить на первого заместителя Главы Администрации Городского округа Балашиха Козырева Д.В.

Глава Городского округа Балашиха

Е.И. Жирков

Кравченко Е.А.

Р/р: дело-2, Д.В. Козырев, комитет по жилищным вопросам, управление экономического развития, правовое управление, Финансовое управление, МБУ «МФЦ городского округа Балашиха», управление внутренней политики

Административный регламент
предоставления муниципальной услуги «Постановка граждан, признанных в установленном законодательством Российской Федерации порядке малоимущими, на учет в качестве нуждающихся в жилых помещениях, предоставляемых по договорам социального найма»
I. Общие положения

Предмет регулирования административного регламента предоставления муниципальной услуги

1. Административный регламент предоставления муниципальной услуги «Постановка граждан, признанных в установленном законодательством Российской Федерации порядке малоимущими, на учет в качестве нуждающихся в жилых помещениях, предоставляемых по договорам социального найма» (далее - административный регламент) устанавливает стандарт предоставления муниципальной услуги по постановке граждан, признанных в установленном порядке малоимущими, на учет в качестве нуждающихся в жилых помещениях, предоставляемых по договорам социального найма (далее - муниципальная услуга), состав, последовательность и сроки выполнения административных процедур (действий) по предоставлению муниципальной услуги, требования к порядку их выполнения, формы контроля за исполнением административного регламента, досудебный (внесудебный) порядок обжалования решений и действий (бездействия) Администрации Городского округа Балашиха, должностных лиц либо муниципальных служащих.

2. Административный регламент разработан в целях повышения качества и доступности предоставления муниципальной услуги при осуществлении полномочий Администрации Городского округа Балашиха.

3. Основные понятия, используемые в административном регламенте:

1) малоимущие граждане - граждане Российской Федерации, проживающие на территории Московской области, сумма среднедушевого дохода и расчетная стоимость имущества которых ниже или равна величине порогового значения доходов и стоимости имущества;

2) пороговое значение доходов и стоимости имущества - предельная величина, в соответствии с которой комиссия по признанию граждан малоимущими в целях принятия их на учет нуждающихся в жилых помещениях, предоставляемых по договорам социального найма при Администрации Городского округа Балашиха принимает решение об отнесении граждан к категории малоимущих.

Лица, имеющие право на получение муниципальной услуги

4. Муниципальная услуга представляется гражданам Российской Федерации, являющимся нуждающимися в жилых помещениях предоставляемых по договорам социального найма, постоянно проживающим в Московской области не менее пяти лет и зарегистрированным на территории города Балашиха:

- признанным в установленном порядке малоимущими, в целях постановки на учет в качестве нуждающихся в жилых помещениях муниципального жилищного фонда, предоставляемых по договорам социального найма;

- отнесенным в соответствии с частью 3 статьи 49 Жилищного кодекса Российской Федерации к иным категориям граждан, имеющим право на получение жилых помещений по договорам социального найма.

При обращении за получением муниципальной услуги от имени заявителей взаимодействие с Администрацией Городского округа Балашиха вправе осуществлять их уполномоченные представители.

5. Гражданами, нуждающимися в жилых помещениях, предоставляемых по договорам социального найма, признаются граждане:

- не являющиеся нанимателями жилых помещений по договорам социального найма или членами семьи нанимателя жилого помещения по договору социального найма либо собственниками жилых помещений или членами семьи собственника жилого помещения;

- являющиеся нанимателями жилых помещений по договорам социального найма или членами семьи нанимателя жилого помещения по договору социального найма либо собственниками жилых помещений или членами семьи собственника жилого помещения и обеспеченные общей площадью жилого помещения на одного члена семьи менее учетной нормы;

- проживающие в помещении, не отвечающем установленным для жилых помещений требованиям;

- являющиеся нанимателями жилых помещений по договорам социального найма, членами семьи нанимателя жилого помещения по договору социального найма или собственниками жилых помещений, членами семьи собственника жилого помещения, проживающими в квартире, занятой несколькими семьями, если в составе семьи имеется больной, страдающий тяжелой формой хронического заболевания, при которой совместное проживание с ним в одной квартире невозможно, и не имеющими иного жилого помещения, занимаемого по договору социального найма или принадлежащего на праве собственности. Перечень соответствующих заболеваний устанавливается уполномоченным Правительством Российской Федерации федеральным органом исполнительной власти.

6. При наличии у гражданина и (или) членов его семьи нескольких жилых помещений, занимаемых по договорам социального найма и (или) принадлежащих им на праве собственности, определение уровня обеспеченности общей площадью жилого помещения осуществляется исходя из суммарной общей площади всех указанных жилых помещений.

Требования к порядку информирования о порядке предоставления муниципальной услуги

7. Информирование граждан о порядке предоставления муниципальной услуги осуществляется сотрудником Администрации Городского округа Балашиха, работниками многофункциональных центров предоставления государственных и муниципальных услуг Московской области, расположенных на территории Городского округа Балашиха (далее – многофункциональный центр).

8. Основными требованиями к информированию граждан о порядке предоставления муниципальной услуги являются достоверность предоставляемой информации, четкость изложения информации, полнота информирования.

9. Информация о порядке предоставления муниципальной услуги содержит следующие сведения:

- 1) наименование и почтовый адрес Администрации Городского округа Балашиха и многофункционального центра;

- 2) справочные номера телефонов Администрации Городского округа Балашиха и многофункционального центра;

- 3) адрес официального сайта Администрации Городского округа Балашиха и многофункционального центра в информационно-телекоммуникационной сети «Интернет» (далее – сеть Интернет);

- 4) график работы Администрации Городского округа Балашиха и многофункционального центра;

- 5) требования к письменному заявлению заявителей о предоставлении информации о порядке предоставления муниципальной услуги;
- 6) перечень документов, необходимых для получения муниципальной услуги;
- 7) выдержки из правовых актов, содержащих нормы, регулирующие деятельность по предоставлению муниципальной услуги;
- 8) текст административного регламента с приложениями;
- 9) краткое описание порядка предоставления муниципальной услуги;
- 10) образцы оформления документов, необходимых для получения муниципальной услуги, и требования к ним;
- 11) перечень типовых, наиболее актуальных вопросов граждан, относящихся к компетенции Администрации Городского округа Балашиха, многофункционального центра и ответы на них.

10. Информация о порядке предоставления муниципальной услуги размещается на информационных стендах в помещениях Администрации Городского округа Балашиха и многофункционального центра, предназначенного для приема заявителей, на официальном сайте Администрации Городского округа Балашиха и официальном сайте многофункционального центра в сети Интернет, в федеральной государственной информационной системе «Единый портал государственных и муниципальных услуг (функций)» (далее – Единый портал государственных и муниципальных услуг), в государственной информационной системе Московской области «Портал государственных и муниципальных услуг (функций) Московской области» (далее – Портал государственных и муниципальных услуг Московской области), а также предоставляется по телефону и электронной почте по обращению Заявителя.

11. Справочная информация о месте нахождения Администрации Городского округа Балашиха, комитета по жилищным вопросам Администрации Городского округа Балашиха, ответственного за предоставление муниципальной услуги, многофункционального центра, органов и организаций, участвующих в предоставлении муниципальной услуги, их почтовые адреса, официальные сайты в сети Интернет, информация о графиках работы, телефонных номерах и адресах электронной почты представлена в Приложении 1 к административному регламенту.

12. При общении с гражданами сотрудник Администрации Городского округа Балашиха и работники многофункционального центра обязаны корректно и внимательно относиться к гражданам, не унижая их чести и достоинства. Информирование о порядке предоставления муниципальной услуги необходимо осуществлять с использованием официально-делового стиля речи.

II. Стандарт предоставления муниципальной услуги

Наименование муниципальной услуги

13. Муниципальная услуга по постановке граждан, признанных в установленном порядке малоимущими, на учет в качестве нуждающихся в жилых помещениях, предоставляемых по договорам социального найма.

Наименование органа, предоставляющего муниципальную услугу

14. Предоставление муниципальной услуги осуществляется Администрацией Городского округа Балашиха (далее – Администрация) в лице комитета по жилищным вопросам.

15. Предоставление муниципальной услуги осуществляется по принципу «одного окна», в том числе на базе многофункциональных центров.

16. Органы и организации, участвующие в предоставлении муниципальной услуги:

- Федеральная служба государственной регистрации, кадастра и картографии;

- ГУП Московской области «Московское областное бюро технической инвентаризации» Балашихинский филиал ГУП МОБТИ;
- учреждения здравоохранения;
- товарищества собственников жилья, управляющие компании.

17. Администрация и многофункциональный центр не вправе требовать от заявителя осуществления действий, в том числе согласований, необходимых для получения муниципальной услуги и связанных с обращением в иные государственные органы (органы местного самоуправления) и организации, за исключением получения услуг, включенных в перечень услуг, которые являются необходимыми и обязательными для предоставления муниципальных услуг.

Результат предоставления муниципальной услуги

18. Результатами предоставления муниципальной услуги являются:

- нормативный акт Администрации о постановке на учет в качестве нуждающегося в жилом помещении, предоставляемом по договорам социального найма;
- нормативный акт Администрации об отказе в постановке на учет в качестве нуждающегося в жилом помещении, предоставляемом по договору социального найма с указанием причин отказа.

Срок регистрации запроса заявителя

19. Запрос заявителя о предоставлении муниципальной услуги регистрируется в Администрации в срок не позднее 1 рабочего дня, следующего за днем поступления в Администрацию.

20. Регистрация запроса заявителя о предоставлении муниципальной услуги, переданного на бумажном носителе из многофункционального центра в Администрацию, осуществляется в срок не позднее 1 рабочего дня, следующего за днем поступления в Администрацию.

21. Регистрация запроса заявителя о предоставлении муниципальной услуги, направленного в форме электронного документа посредством Единого портала государственных и муниципальных услуг, Портала государственных и муниципальных услуг Московской области, осуществляется в срок не позднее 1 рабочего дня, следующего за днем поступления в Администрацию.

Срок предоставления муниципальной услуги

22. Срок предоставления муниципальной услуги не превышает 30 дней с даты регистрации запроса заявителя о предоставлении муниципальной услуги в Администрации.

23. Срок предоставления муниципальной услуги, запрос на получение которой передан заявителем через многофункциональный центр, исчисляется со дня регистрации запроса на получение муниципальной услуги в Администрации.

24. Срок предоставления муниципальной услуги исчисляется без учета сроков передачи запроса о предоставлении муниципальной услуги и документов из многофункционального центра в Администрацию, передачи результата предоставления муниципальной услуги из Администрации в многофункциональный центр, срока выдачи результата заявителю.

25. Сроки передачи запроса о предоставлении муниципальной услуги и прилагаемых документов из многофункционального центра в Администрацию, а также передачи результата муниципальной услуги из Администрации в многофункциональный центр устанавливаются соглашением о взаимодействии между Администрацией и многофункциональным центром.

Правовые основания предоставления муниципальной услуги

26. Предоставление муниципальной услуги осуществляется в соответствии с:
- Жилищным кодексом Российской Федерации;
 - Федеральным законом от 02.05.2006 № 59-ФЗ «О порядке рассмотрения обращений граждан Российской Федерации»;
 - Федеральным законом от 06.10.2003 № 131-ФЗ «Об общих принципах организации местного самоуправления в Российской Федерации»;
 - Федеральным законом от 27.07.2010 № 210-ФЗ «Об организации предоставления государственных и муниципальных услуг»;
 - Постановлением Правительства Российской Федерации от 21.12.2004 № 817 «Об утверждении перечня заболеваний, дающих инвалидам, страдающим ими, право на дополнительную жилую площадь»;
 - Приказом Министерства регионального развития Российской Федерации от 26.02.2005 № 18 «Об утверждении методических рекомендаций для субъектов Российской Федерации и органов местного самоуправления по определению порядка ведения органами местного самоуправления учета граждан в качестве нуждающихся в жилых помещениях, предоставляемых по договорам социального найма, и по предоставлению таким гражданам жилых помещений по договору социального найма»;
 - Законом Московской области от 12.12. 2005 № 260/2005-ОЗ «О порядке ведения учета граждан в качестве нуждающихся в жилых помещениях, предоставляемых по договорам социального найма»;
 - Законом Московской области от 30.12.2005 №277/2005-ОЗ «О признании граждан, проживающих в Московской области, малоимущими в целях принятия их на учет нуждающихся в жилых помещениях, предоставляемых по договорам социального найма»;
 - Постановлением Правительства Московской области от 31.08.2006 № 839/33 «О Порядке учета доходов и имущества в целях признания граждан, проживающих в Московской области, малоимущими и предоставления им по договорам социального найма жилых помещений муниципального жилищного фонда»;
 - Постановлением Правительства Московской области от 21.12.2007 № 997/42 «Об установлении расчетного периода накопления в целях признания граждан, проживающих в Московской области, малоимущими и предоставления им по договорам социального найма жилых помещений муниципального жилищного фонда»;
 - Постановлением Правительства Московской области от 27.09.2013 № 777/42 «Об организации предоставления государственных услуг исполнительных органов государственной власти Московской области на базе многофункциональных центров предоставления государственных и муниципальных услуг, а также об утверждении Перечня государственных услуг исполнительных органов государственной власти Московской области, предоставление которых организуется по принципу «одного окна», в том числе на базе многофункциональных центров предоставления государственных и муниципальных услуг, и Рекомендуемого перечня муниципальных услуг, предоставляемых органами местного самоуправления муниципальных образований Московской области, а также услуг, оказываемых муниципальными учреждениями и другими организациями, предоставление которых организуется по принципу «одного окна», в том числе на базе многофункциональных центров предоставления государственных и муниципальных услуг»;
 - Уставом Городского округа Балашиха Московской области, утвержденным решением Совета депутатов Городского округа Балашиха Московской области от 21.09.2015 № 02/08.

Исчерпывающий перечень документов, необходимых, в соответствии с нормативными правовыми актами Российской Федерации, нормативными правовыми актами Московской области и муниципальными правовыми актами, для предоставления муниципальной услуги, услуг, необходимых и обязательных для ее предоставления, способы их полу-

чения заявителями, в том числе в электронной форме, и порядок их предоставления

27. При обращении за получением муниципальной услуги заявитель представляет:

1) заявление о принятии на учет в качестве нуждающегося в жилых помещениях муниципального жилищного фонда (образец представлен в Приложении 2 к административному регламенту);

В бумажном виде форма заявления может быть получена заявителем непосредственно в Администрации или многофункциональном центре.

Форма заявления доступна для копирования и заполнения в электронном виде на Едином портале государственных и муниципальных услуг и Портале государственных и муниципальных услуг Московской области, на официальном сайте Администрации в сети Интернет, сайте многофункционального центра в сети Интернет, а также по обращению заявителя может быть выслана на адрес его электронной почты.

2) документы, подтверждающие факт принадлежности заявителя к иным категориям, определенным федеральным законодательством или областным законом, которым предоставляются жилые помещения по договорам социального найма:

- удостоверение ветерана ВОВ;
- удостоверение участника боевых действий;
- удостоверение чернобыльца;
- удостоверение инвалида;
- удостоверение семьи имеющей ребенка инвалида;
- удостоверение вынужденных переселенцев;
- удостоверение переселенцев Крайнего севера.

3) Справка (акт) проверки жилищных условий заявителя и членов его семьи.

4) Выписка из домовой книги.

5) Копия финансового лицевого счета с места жительства заявителя и членов его семьи.

6) Документы, удостоверяющие личность заявителя и личность каждого из членов его семьи (паспорт или иной документ, его заменяющий).

7) Документы, подтверждающие семейные отношения заявителя (свидетельство о рождении, свидетельство о заключении (расторжении) брака, свидетельство о смерти, судебное решение о признании членом семьи и другие).

8) Документ, подтверждающий право пользования жилым помещением:

- копия свидетельства о праве собственности на жилое помещение;
- копия ордера на жилое помещение;
- копия служебного ордера на жилое помещение;
- копия договора социального найма на жилое помещение.
- копия договора найма специализированного жилого помещения.

9) Медицинское заключение (если такое имеется) о тяжелой форме хронического заболевания заявителя, дающее право на предоставление ему жилого помещения общей площадью, превышающей норму на одного человека.

10) Медицинское заключение (если такое имеется) о тяжелой форме хронического заболевания заявителя, подпадающего под перечень тяжелых форм хронических заболеваний, при которых невозможно совместное проживание граждан в одной квартире (перечень утвержден Постановлением Правительства Российской Федерации от 16.06.2006 № 378), если заявитель проживает в квартире занятой несколькими семьями и не имеет другого жилого помещения, занимаемого по договору социального найма или принадлежащего на праве собственности.

11) Технический паспорт на жилое помещение, прилагается в копии с предъявлением подлинника для сверки.

12) Документы (если такие имеются), подтверждающие несоответствие жилого помещения установленным санитарным и техническим правилам и нормам.

28. Копии документов предоставляются с подлинниками для сверки.

Исчерпывающий перечень документов, необходимых в соответствии с нормативными правовыми актами для предоставления муниципальной услуги, которые находятся в распоряжении государственных органов, органов местного самоуправления и иных органов и подведомственных им организациях, участвующих в предоставлении муниципальных услуг, и которые заявитель вправе представить по собственной инициативе, а также способы их получения заявителями, в том числе в электронной форме, порядок их представления

29. Заявитель вправе представить по собственной инициативе следующие документы:

1) выписка из Единого государственного реестра прав на недвижимое имущество и сделок с ним о правах гражданина и (или) членов его семьи на имеющиеся у них объекты недвижимого имущества, а также о совершенных заявителем и членами его семьи сделках с жилыми помещениями;

2) выписка о наличии либо отсутствии объектов недвижимого имущества (земельных участков, жилых домов (строений) на праве собственности на территории Московской области (сведения до 1997 года);

3) решение Администрации о признании заявителя и членов его семьи малоимущими;

4) заключение уполномоченного органа (Межведомственной комиссии Администрации) или уполномоченного органа (организации) о несоответствии жилого помещения установленным санитарным и техническим правилам и нормам, иным требованиям законодательства.

30. Непредставление заявителем указанных документов не является основанием для отказа заявителю в предоставлении муниципальной услуги.

31. Администрация и многофункциональный центр не вправе требовать от заявителя представления документов и информации или осуществления действий, представление или осуществление которых не предусмотрено нормативными правовыми актами, регулирующими отношения, возникающие в связи с предоставлением муниципальной услуги.

32. Администрация и многофункциональный центр не вправе требовать от заявителя также представления документов, которые находятся в распоряжении органов предоставляющих государственные или муниципальные услуги, либо подведомственных органам государственной власти или органам местного самоуправления организаций, участвующих в предоставлении муниципальной услуги, в соответствии с нормативными правовыми актами Российской Федерации, нормативными правовыми актами Московской области, муниципальными правовыми актами.

Исчерпывающий перечень оснований для отказа в приеме документов, необходимых для предоставления муниципальной услуги

33. Оснований для отказа в приеме документов, необходимых для предоставления муниципальной услуги, законодательством не предусмотрено.

Исчерпывающий перечень оснований для приостановления или отказа в предоставлении муниципальной услуги

34. Основания для отказа в предоставлении муниципальной услуги:

1) непредставление заявителем документов, предусмотренных в пункте 28 настоящего административного регламента;

2) предоставление заявителем недостоверных сведений;

3) отсутствие у заявителя права на постановку на учет в качестве нуждающегося в жилых помещениях, предоставляемых по договорам социального найма по условиям, установленным в пункте 4-5 административного регламента.

4) совершение заявителем действий, с намерением приобретения права состоять на учете в качестве нуждающихся в жилых помещениях, в результате которых он может быть признан нуждающимися в жилых помещениях менее 5 лет назад.

35. Мотивированный отказ в предоставлении муниципальной услуги подписывается Главой Городского округа Балашиха, Первым заместителем Главы Администрации Городского округа Балашиха, заместителем Главы Городского округа Балашиха и выдается заявителю с указанием причин отказа.

По требованию заявителя, решение об отказе в предоставлении муниципальной услуги предоставляется в электронной форме или может выдаваться лично или направляться по почте в письменной форме либо выдается через многофункциональный центр.

36. Основания для приостановления муниципальной услуги законодательством РФ не предусмотрено.

Перечень услуг, необходимых и обязательных для предоставления муниципальной услуги, в том числе сведения о документах выдаваемых организациями, участвующими в предоставлении муниципальной услуги

37. Для получения муниципальной услуги заявитель за счет собственных средств обращается в:

- управляющую компанию, осуществляющую обслуживание жилого помещения заявителя, в целях составления акта проверки жилищных условий заявителя, подтверждающего несоответствие жилого помещения установленным санитарным и техническим правилам и нормам, иным требованиям законодательства;

- организацию, осуществляющую технический учет жилых помещений на территории Городского округа Балашиха, в целях получения технического паспорта.

Порядок, размер и основания взимания государственной пошлины или иной платы за предоставление муниципальной услуги

38. Предоставление муниципальной услуги осуществляется бесплатно.

Максимальный срок ожидания в очереди при подаче запроса о предоставлении муниципальной услуги, услуги организации, участвующей в предоставлении муниципальной услуги, и при получении результата предоставления таких услуг

39. Максимальное время ожидания в очереди при личной подаче заявления о предоставлении муниципальной услуги составляет не более 15 минут.

40. Предельная продолжительность ожидания в очереди при получении результата предоставления муниципальной услуги не превышает 15 минут.

Требования к помещениям, в которых предоставляется муниципальная услуга, услуги организации, участвующей в предоставлении муниципальной услуги, к местам ожидания и приема заявителей, размещению и оформлению визуальной, текстовой и мультимедийной информации о порядке предоставления муниципальной услуги

41. Предоставление муниципальных услуг осуществляется в специально выделенных для этих целей помещениях Администрации и многофункциональных центров.

42. Для заявителей должно быть обеспечено удобство с точки зрения пешеходной доступности от остановок общественного транспорта. Путь от остановок общественного транспорта до помещений приема и выдачи документов должен быть оборудован соответствующими информационными указателями.

43. В случае если имеется возможность организации стоянки (парковки) возле здания (строения), в котором размещено помещение приема и выдачи документов, организовывается стоянка (парковка) для личного автомобильного транспорта заявителей. За пользование стоянкой (парковкой) с заявителей плата не взимается.

44. Для парковки специальных автотранспортных средств инвалидов на каждой стоянке выделяется не менее 10% мест (но не менее одного места), которые не должны занимать иные транспортные средства.

45. Вход в помещение приема и выдачи документов должен обеспечивать свободный доступ заявителей, быть оборудован удобной лестницей с поручнями, широкими проходами, а также пандусами для передвижения кресел-колясок.

46. На здании рядом с входом должна быть размещена информационная табличка (вывеска), содержащая следующую информацию:

- наименование органа;
- место нахождения и юридический адрес;
- режим работы;
- номера телефонов для справок.

47. Фасад здания должен быть оборудован осветительными приборами, позволяющими посетителям ознакомиться с информационными табличками.

48. Помещения приема и выдачи документов должны предусматривать места для ожидания, информирования и приема заявителей. В местах для информирования должен быть обеспечен доступ граждан для ознакомления с информацией не только в часы приема заявлений, но и в рабочее время, когда прием заявителей не ведется.

49. В помещении приема и выдачи документов организуется работа справочных окон, в количестве, обеспечивающем потребности граждан.

50. Характеристики помещений приема и выдачи документов в части объемно-планировочных и конструктивных решений, освещения, пожарной безопасности, инженерного оборудования должны соответствовать требованиям нормативных документов, действующих на территории Российской Федерации.

51. Помещения приема выдачи документов оборудуются стендами (стойками), содержащими информацию о порядке предоставления муниципальных услуг.

52. Помещение приема и выдачи документов может быть оборудовано информационным табло, предоставляющим информацию о порядке предоставления муниципальной услуги (включая трансляцию видеороликов, разъясняющих порядок предоставления муниципальных услуг), а также регулирующим поток «электронной очереди». Информация на табло может выводиться в виде бегущей строки.

53. Информационное табло размещается рядом со входом в помещение таким образом, чтобы обеспечить видимость максимально возможному количеству заинтересованных лиц.

54. В местах для ожидания устанавливаются стулья (кресельные секции, кресла) для заявителей.

В помещении приема и выдачи документов выделяется место для оформления документов, предусматривающее столы (стойки) с бланками заявлений и канцелярскими принадлежностями.

В помещениях приема и выдачи документов могут быть размещены платежные терминалы, мини-офисы кредитных учреждений по приему платы за предоставление муниципальных услуг.

55. Информация о фамилии, имени, отчестве и должности сотрудника комитета и многофункционального центра, должна быть размещена на личной информационной табличке и на рабочем месте сотрудника.

56. Для заявителя, находящегося на приеме, должно быть предусмотрено место для раскладки документов.

57. Прием комплекта документов, необходимых для осуществления постановки граждан на учет в качестве нуждающихся в жилых помещениях, предоставляемых по договорам социального найма, и выдача документов, при наличии возможности, должны осуществляться в разных окнах (кабинетах).

58. В помещениях приема и выдачи документов размещается абонентский ящик, а также стенд по антикоррупционной тематике. Кроме того, в помещениях приема и выдачи документов могут распространяться иные материалы (брошюры, сборники) по антикоррупционной тематике.

Показатели доступности и качества муниципальных услуг (возможность получения информации о ходе предоставления муниципальной услуги, возможность получения услуги в электронной форме или в многофункциональных центрах)

59. Показателями доступности и качества муниципальной услуги являются:

- достоверность предоставляемой гражданам информации;
- полнота информирования граждан;
- наглядность форм предоставляемой информации об административных процедурах;
- удобство и доступность получения информации заявителями о порядке предоставления муниципальной услуги;
- соблюдение сроков исполнения отдельных административных процедур и предоставления муниципальной услуги в целом;
- соблюдений требований стандарта предоставления муниципальной услуги;
- отсутствие жалоб на решения, действия (бездействие) сотрудников Администрации и многофункционального центра в ходе предоставления муниципальной услуги;
- полнота и актуальность информации о порядке предоставления муниципальной услуги.

60. Заявителям предоставляется возможность получения информации о ходе предоставления муниципальной услуги и возможность получения муниципальной услуги в электронной форме с использованием Портала государственных и муниципальных услуг Московской области, Единого портала государственных и муниципальных услуг и по принципу «одного окна» на базе многофункциональных центров.

61. При получении муниципальной услуги заявитель осуществляет не более 3 взаимодействий с сотрудниками.

62. Продолжительность ожидания в очереди при обращении заявителя в Администрацию для получения муниципальной услуги не может превышать 15 минут.

63. Заявителям предоставляется возможность получения информации о ходе предоставления муниципальной услуги, возможность получения муниципальной услуги в электронной форме с использованием Портала государственных и муниципальных услуг Московской области, Единого портала государственных и муниципальных услуг и по принципу «одного окна» на базе многофункциональных центров.

Иные требования, в том числе учитывающие особенности организации предоставления муниципальной услуги по принципу «одного окна» на базе многофункциональных центров и в электронной форме

64. Заявителю предоставляется возможность получения муниципальной услуги по принципу «одного окна», в соответствии с которым предоставление муниципальной услуги осуществляется после однократного обращения заявителя с соответствующим запросом, а взаимодействие с Администрацией осуществляется многофункциональным центром без участия заявителя в соответствии с соглашением о взаимодействии между Администрацией и многофункциональным центром, заключенным в установленном порядке.

65. Организация предоставления муниципальной услуги на базе многофункционального центра осуществляется в соответствии с соглашением о взаимодействии между Администрацией и многофункциональным центром, заключенным в установленном порядке.

66. Муниципальная услуга предоставляется в многофункциональных центрах с учетом принципа экстерриториальности, в соответствии с которым заявитель вправе выбрать для обращения за получением муниципальной услуги любой многофункциональный центр, расположенный на территории Городского округа Балашиха.

67. При предоставлении муниципальной услуги универсальными специалистами многофункциональных центров исполняются следующие административные процедуры:

- 1) прием и регистрация заявления и документов, необходимых для предоставления муниципальной услуги;

- 2) выдача документа, являющегося результатом предоставления муниципальной услуги.

Административные процедуры по приему заявления и документов, необходимых для предоставления муниципальной услуги, а также выдаче документа, являющегося результатом предоставления муниципальной услуги, осуществляются универсальными специалистами многофункциональных центров по принципу экстерриториальности.

68. Заявители имеют возможность получения муниципальной услуги в электронной форме с использованием Единого портала государственных и муниципальных услуг и Портала государственных и муниципальных услуг Московской области в части:

- 1) получения информации о порядке предоставления муниципальной услуги;

- 2) ознакомления с формами заявлений и иных документов, необходимых для получения муниципальной услуги, обеспечения доступа к ним для копирования и заполнения в электронном виде;

- 3) направления запроса и документов, необходимых для предоставления муниципальной услуги;

- 4) осуществления мониторинга хода предоставления муниципальной услуги;

- 5) получения результата предоставления муниципальной услуги в соответствии с действующим законодательством.

69. При направлении запроса о предоставлении муниципальной услуги в электронной форме заявитель формирует заявление на предоставление муниципальной услуги в форме электронного документа и подписывает его электронной подписью в соответствии с требованиями Федерального закона от 06.04.2011 № 63-ФЗ «Об электронной подписи» и требованиями Федерального закона от 27.07.2010 № 210-ФЗ «Об организации предоставления государственных и муниципальных услуг».

70. При направлении запроса о предоставлении муниципальной услуги в электронной форме заявитель вправе приложить к заявлению о предоставлении муниципальной услуги документы, указанные в пункте 29 административного регламента, которые формируются и направляются в виде отдельных файлов в соответствии с требованиями законодательства.

71. При направлении заявления и прилагаемых к нему документов в электронной форме представителем заявителя, действующим на основании доверенности, доверенность должна быть представлена в форме электронного документа, подписанного электронной подписью уполномоченного лица, выдавшего (подписавшего) доверенность.

72. В течение 5 дней с даты направления запроса о предоставлении муниципальной услуги в электронной форме заявитель предоставляет в Администрацию документы, представленные в пункте 27 административного регламента (в случае, если запрос и документы в электронной форме не составлены с использованием электронной подписи в соответствии с действующим законодательством). Заявитель также вправе представить по собственной инициативе документы, указанные в пункте 29 административного регламента.

73. Для обработки персональных данных при регистрации субъекта персональных данных на Едином портале государственных и муниципальных услуг и на Портале государственных и муниципальных услуг Московской области получение согласия заявителя в соответствии с требованиями статьи 6 Федерального закона от 27.07.2008 №152-ФЗ «О персональных данных» не требуется.

74. Заявителям предоставляется возможность для предварительной записи на подачу заявления и документов, необходимых для предоставления муниципальной услуги. Предварительная запись может осуществляться следующими способами по выбору заявителя:

при личном обращении заявителя в Администрацию, его территориальный отдел или многофункциональный центр;

по телефону Администрации или многофункционального центра;

через официальный сайт органов местного самоуправления Городского округа Балашиха или многофункционального центра.

75. При предварительной записи заявитель сообщает следующие данные:

для физического лица: фамилию, имя, отчество (последнее при наличии);

контактный номер телефона;

адрес электронной почты (при наличии);

желаемые дату и время представления документов.

76. Предварительная запись осуществляется путем внесения указанных сведений в книгу записи заявителей, которая ведется на бумажных и/или электронных носителях.

77. Заявителю сообщаются дата и время приема документов, окно (кабинет) приема документов, в которые следует обратиться. При личном обращении заявителю выдается талон-подтверждение. Заявитель, записавшийся на прием через официальный сайт органов местного самоуправления Городского округа Балашиха или многофункционального центра, может распечатать аналог талона-подтверждения.

Запись заявителей на определенную дату заканчивается за сутки до наступления этой даты.

78. При осуществлении предварительной записи заявитель в обязательном порядке информируется о том, что предварительная запись аннулируется в случае его не явки по истечении 15 минут с назначенного времени приема.

Заявителям, записавшимся на прием через официальный сайт органов местного самоуправления Городского округа Балашиха или многофункционального центра, за день до приема отправляется напоминание на указанный адрес электронной почты о дате, времени и месте приема, а также информация об аннулировании предварительной записи в случае не явки по истечении 15 минут с назначенного времени приема.

79. Заявитель в любое время вправе отказаться от предварительной записи.

80. В отсутствие заявителей, обратившихся по предварительной записи, осуществляется прием заявителей, обратившихся в порядке очереди.

81. График приема (приемное время) заявителей по предварительной записи устанавливается начальником управления по жилищным вопросам Администрации, ответственного за предоставление муниципальной услуги или многофункционального центра в зависимости от интенсивности обращений.

III. Состав, последовательность и сроки выполнения административных процедур (дейст-

вий), требования к порядку их выполнения, в том числе особенности выполнения административных процедур (действий) в электронной форме и многофункциональных центрах

82. Предоставление муниципальной услуги включает в себя следующие административные процедуры:

- 1) прием заявления и документов, необходимых для предоставления муниципальной услуги;
- 2) регистрация заявления и документов, необходимых для предоставления муниципальной услуги;
- 3) обработка и предварительное рассмотрение заявления и представленных документов;
- 4) формирование и направление межведомственных запросов в органы (организации), участвующие в предоставлении муниципальной услуги;
- 5) принятие решения о предоставлении (об отказе в предоставлении) муниципальной услуги;
- 6) выдача (направление) документа, являющегося результатом предоставления муниципальной услуги.

Блок-схема предоставления муниципальной услуги

83. Блок-схема последовательности действий при предоставлении муниципальной услуги представлена в Приложении 3 к административному регламенту.

Прием заявления и документов, необходимых для предоставления муниципальной услуги

84. Основанием для начала осуществления административной процедуры по приему заявления и документов, необходимых для предоставления муниципальной услуги, является поступление в Администрацию или многофункциональный центр заявления о предоставлении муниципальной услуги и прилагаемых к нему документов, представленных заявителем:

- а) в Администрацию:
 - посредством личного обращения заявителя;
 - посредством почтового отправления;
 - посредством технических средств Единого портала государственных и муниципальных услуг или Портала государственных и муниципальных услуг Московской области;
- б) в многофункциональный центр посредством личного обращения заявителя.

85. Прием заявления и документов, необходимых для предоставления муниципальной услуги осуществляется в многофункциональных центрах в соответствии с соглашениями о взаимодействии между Администрацией и многофункциональным центром, заключенными в установленном порядке, если исполнение данной процедуры предусмотрено заключенными соглашениями.

86. При поступлении заявления и прилагаемых к нему документов посредством личного обращения заявителя в Администрацию или многофункциональный центр, специалист, ответственный за прием документов, осуществляет следующую последовательность действий:

- 1) устанавливает предмет обращения;
- 2) устанавливает соответствие личности заявителя документу, удостоверяющему личность (в случае, если заявителем является физическое лицо);
- 3) проверяет наличие документа, удостоверяющего права (полномочия) представителя физического или юридического лица (в случае, если с заявлением обращается представитель заявителя);

4) осуществляет сверку копий представленных документов с их оригиналами;
5) проверяет заявление и комплектность прилагаемых к нему документов на соответствие перечню документов, предусмотренных пунктом 27 административного регламента.

6) проверяет заявление и прилагаемые к нему документы на наличие подчисток, приписок, зачеркнутых слов и иных неоговоренных исправлений, серьезных повреждений, не позволяющих однозначно истолковать их содержание;

7) осуществляет прием заявления и документов по описи, которая содержит полный перечень документов, представленных заявителем, а при наличии выявленных недостатков - их описание;

8) вручает копию описи заявителю.

87. Работник многофункционального центра, ответственный за прием документов, в дополнение к действиям, указанным в пункте 86 административного регламента, осуществляет следующие действия:

1) проверяет комплектность представленных заявителем документов по перечню документов, предусмотренных пунктом 27 административного регламента;

2) формирует перечень документов, не представленных заявителем и сведения из которых подлежат получению посредством межведомственного информационного взаимодействия;

3) направляет работнику многофункционального центра, ответственному за осуществление межведомственного информационного взаимодействия, сформированный перечень документов, не представленных заявителем и сведения из которых подлежат получению посредством межведомственного информационного взаимодействия;

4) при наличии всех документов и сведений, предусмотренных пунктом 27 административного регламента, передает заявление и прилагаемые к нему документы работнику многофункционального центра, ответственному за организацию направления заявления и прилагаемых к нему документов в Администрацию.

Работник многофункционального центра, ответственный за организацию направления заявления и прилагаемых к нему документов в Администрацию, организует передачу заявления и документов, представленных заявителем в Администрацию в соответствии с заключенным соглашением о взаимодействии и порядком делопроизводства многофункциональных центров.

88. Максимальное время приема заявления и прилагаемых к нему документов при личном обращении заявителя не превышает 30 минут.

89. При отсутствии у заявителя, обратившегося лично, заполненного заявления или не правильном его заполнении, сотрудник Администрации или многофункционального центра, ответственный за прием документов, консультирует заявителя по вопросам заполнения заявления.

90. При поступлении заявления и прилагаемых к нему документов в Администрацию посредством почтового отправления сотрудник Администрации, ответственный за прием заявлений и документов, осуществляет действия согласно пункту 87 административного регламента, кроме действий, предусмотренных подпунктами 2, 4 пункта 82 административного регламента.

Опись направляется заявителю заказным почтовым отправлением с уведомлением о вручении в течение 2 рабочих дней с даты получения заявления и прилагаемых к нему документов.

91. В случае поступления запроса о предоставлении муниципальной услуги и прилагаемых к нему документов (при наличии) в электронной форме посредством Единого портала государственных и муниципальных услуг или Портала государственных и муниципальных услуг Московской области сотрудник Администрации, ответственный за прием документов, осуществляет следующую последовательность действий:

1) просматривает электронные образы запроса о предоставлении муниципальной

услуги и прилагаемых к нему документов;

2) осуществляет контроль полученных электронных образов заявления и прилагаемых к нему документов на предмет целостности;

3) фиксирует дату получения заявления и прилагаемых к нему документов;

4) в случае если запрос на предоставление муниципальной услуги и документы, представленные в электронной форме, не заверены электронной подписью в соответствии с действующим законодательством направляет заявителю через личный кабинет уведомление о необходимости представить запрос о предоставлении муниципальной услуги и документы, подписанные электронной подписью, либо представить в Администрацию подлинники документов (копии, заверенные в установленном порядке), указанных в пункте 27 административного регламента, в срок, не превышающий 5 календарных дней с даты получения запроса о предоставлении муниципальной услуги и прилагаемых к нему документов (при наличии) в электронной форме;

5) в случае если запрос о предоставлении муниципальной услуги и документы в электронной форме подписаны электронной подписью в соответствии с действующим законодательством направляет заявителю через личный кабинет уведомление о получении запроса о предоставлении муниципальной услуги и прилагаемых к нему документов.

92. Максимальный срок осуществления административной процедуры не может превышать 2 рабочих дней с момента поступления заявления в Администрацию или многофункциональный центр.

93. Результатом исполнения административной процедуры по приему заявления и прилагаемых к нему документов, необходимых для предоставления муниципальной услуги, является:

1) в Администрации - передача заявления и прилагаемых к нему документов сотруднику Администрации, ответственному за регистрацию поступившего запроса на предоставление муниципальной услуги;

2) в многофункциональном центре:

а) при отсутствии одного или более документов, предусмотренных пунктом 30 административного регламента, – передача перечня документов, не представленных заявителем и сведения из которых подлежат получению посредством межведомственного информационного взаимодействия, специалисту многофункционального центра, ответственному за осуществление межведомственного информационного взаимодействия;

б) при наличии всех документов, предусмотренных пунктом 30 административного регламента, – передача заявления и прилагаемых к нему документов в Администрацию.

94.Способом фиксации результата исполнения административной процедуры является опись принятых у заявителя документов или уведомление о принятии запроса о предоставлении муниципальной услуги и прилагаемых документов.

Регистрация заявления и документов, необходимых для предоставления муниципальной услуги

95. Основанием для начала осуществления административной процедуры является поступление сотруднику Администрации, ответственному за регистрацию поступающих запросов на предоставление муниципальной услуги, заявления и прилагаемых к нему документов.

96. Сотрудник Администрации осуществляет регистрацию заявления и прилагаемых к нему документов в соответствии с порядком делопроизводства, установленным Администрацией, в том числе осуществляет внесение соответствующих сведений в журнал регистрации обращений о предоставлении муниципальной услуги и (или) в соответствующую информационную систему Администрации.

97. Регистрация заявления и прилагаемых к нему документов, полученных посредством личного обращения заявителя или почтового отправления, осуществляется в срок,

не превышающий 1 рабочий день, с даты поступления заявления и прилагаемых к нему документов в Администрацию.

98. Регистрация заявления и прилагаемых к нему документов, полученных в электронной форме через Единый портал государственных и муниципальных услуг или Портал государственных и муниципальных услуг Московской области, осуществляется не позднее 1 рабочего дня, следующего за днем их поступления в Администрацию.

99. Регистрация заявления и прилагаемых к нему документов, полученных Администрацией из многофункционального центра, осуществляется не позднее 1 рабочего дня, следующего за днем их поступления в Администрацию.

100. После регистрации в Администрации заявление и прилагаемые к нему документы, направляются на рассмотрение специалисту комитета по жилищным вопросам, ответственному за подготовку документов по муниципальной услуге.

101. Максимальный срок осуществления административной процедуры не может превышать 2 рабочих дней.

102. Результатом исполнения административной процедуры по регистрации заявления и прилагаемых к нему документов, необходимых для предоставления муниципальной услуги, является передача заявления и прилагаемых к нему документов сотруднику комитета по жилищным вопросам, ответственному за предоставление муниципальной услуги.

103. При обращении заявителя за получением муниципальной услуги в электронной форме Администрация направляет на Единый портал государственных и муниципальных услуг или Портал государственных и муниципальных услуг Московской области посредством технических средств связи уведомление о завершении исполнения административной процедуры с указанием результата осуществления административной процедуры.

104. Способом фиксации исполнения административной процедуры является внесение соответствующих сведений в журнал регистрации обращений за предоставлением муниципальной услуги или в соответствующую информационную систему Администрации.

Обработка и предварительное рассмотрение заявления и представленных документов

105. Основанием для начала исполнения административной процедуры является поступление заявления и документов сотруднику Администрации, ответственному за предоставление муниципальной услуги.

106. Сотрудник Администрации, ответственный за предоставление муниципальной услуги проверяет заявление и прилагаемые к нему документы на наличие оснований для отказа в предоставлении муниципальной услуги, установленные в пункте 34 административного регламента.

107. Максимальный срок выполнения административной процедуры не может превышать 1 рабочего дня.

108. Результатом административной процедуры является:

1) передача сотруднику комитета по жилищным вопросам Администрации Городского округа Балашиха, заявления и представленных документов полностью соответствующих требованиям действующего законодательства Российской Федерации для дальнейшей подготовки и рассмотрения на общественной комиссии по жилищным вопросам;

2) передача сотруднику комитета по жилищным вопросам Администрации Городского округа Балашиха, ответственному за осуществление межведомственного информационного взаимодействия, сформированного перечня документов, не представленных заявителем и сведения из которых подлежат получению посредством межведомственного информационного взаимодействия.

109. При обращении заявителя за получением муниципальной услуги в электронной форме Администрация направляет на Единый портал государственных и муниципальных

услуг или Портал государственных и муниципальных услуг Московской области посредством технических средств связи уведомление о завершении исполнения административной процедуры с указанием результата осуществления административной процедуры.

110. Способом фиксации административной процедуры является перечень документов, не представленных заявителем и сведения из которых подлежат получению посредством межведомственного информационного взаимодействия;

Формирование и направление межведомственных запросов в органы (организации), участвующие в предоставлении муниципальной услуги

111. Основанием для начала административной процедуры по формированию и направлению межведомственного запроса о предоставлении документов, необходимых для предоставления муниципальной услуги, является непредставление заявителем в Администрацию или многофункциональный центр документов и информации, которые могут быть получены в рамках межведомственного информационного взаимодействия.

112. Межведомственный запрос о предоставлении документов и информации осуществляется сотрудником комитета по жилищным вопросам или многофункционального центра, ответственным за осуществление межведомственного информационного взаимодействия. Многофункциональный центр осуществляет формирование и направление межведомственных запросов только в случае обращения заявителя за получением муниципальной услуги через многофункциональный центр.

113. Межведомственный запрос формируется и направляется в форме электронного документа, подписанного электронной подписью и направляется по каналам системы межведомственного электронного взаимодействия (далее - СМЭВ).

При отсутствии технической возможности формирования и направления межведомственного запроса в форме электронного документа по каналам СМЭВ межведомственный запрос направляется на бумажном носителе по почте, по факсу с одновременным его направлением по почте или курьерской доставкой.

Межведомственный запрос о представлении документов и (или) информации, указанных в пункте 2 части 1 статьи 7 Федерального закона № 210-ФЗ, для предоставления муниципальной услуги с использованием межведомственного информационного взаимодействия в бумажном виде должен содержать следующие сведения, если дополнительные сведения не установлены законодательным актом Российской Федерации:

- 1) наименование органа или организации, направляющих межведомственный запрос;
- 2) наименование органа или организации, в адрес которых направляется межведомственный запрос;
- 3) наименование муниципальной услуги, для предоставления которой необходимо представление документа и (или) информации, а также, если имеется, номер (идентификатор) такой услуги в реестре муниципальных услуг;
- 4) указание на положения нормативного правового акта, которыми установлено представление документа и (или) информации, необходимых для предоставления муниципальной услуги, и указание на реквизиты данного нормативного правового акта;
- 5) сведения, необходимые для представления документа и (или) информации, установленные настоящим административным регламентом предоставления муниципальной услуги, а также сведения, предусмотренные нормативными правовыми актами как необходимые для представления таких документа и (или) информации;
- 6) контактная информация для направления ответа на межведомственный запрос;
- 7) дата направления межведомственного запроса;
- 8) фамилия, имя, отчество и должность лица, подготовившего и направившего межведомственный запрос, а также номер служебного телефона и (или) адрес электронной почты данного лица для связи;

9) информация о факте получения согласия, предусмотренного частью 5 статьи 7 настоящего Федерального закона № 210-ФЗ (при направлении межведомственного запроса в случае, предусмотренном частью 5 статьи 7 настоящего Федерального закона № 210-ФЗ).

Направление межведомственного запроса допускается только в целях, связанных с предоставлением муниципальной услуги.

Максимальный срок формирования и направления запроса составляет 1 рабочий день.

114. При подготовке межведомственного запроса сотрудник Администрации или многофункционального центра, ответственный за осуществление межведомственного информационного взаимодействия, определяет государственные органы, органы местного самоуправления либо подведомственные государственным органам или органам местного самоуправления организации, в которых данные документы находятся.

115. Для предоставления муниципальной услуги Администрация или многофункциональный центр направляет межведомственные запросы в:

а) Федеральную службу государственной регистрации, кадастра и картографии в целях получения выписки из Единого государственного реестра прав на недвижимое имущество и сделок с ним о правах заявителя и (или) членов его семьи на имеющиеся у него объекты недвижимого имущества (земельные участки, жилые дома (строения) на территории Российской Федерации (сведения с 1997 года);

б) Государственное унитарное предприятие Московской области «Московское областное бюро технической инвентаризации» в целях получения выписки из архива о наличии либо отсутствии у заявителя (или) членов его семьи объектов недвижимого имущества (земельных участков, жилых домов (строений) на праве собственности на территории Московской области (сведения до 1997 года);

в) орган Администрации, в целях получения заключения Межведомственной комиссии уполномоченного органа проверки жилищных условий заявителя, подтверждающего несоответствие жилого помещения заявителя установленным санитарным и техническим правилам и нормам, иным требованиям законодательства.

Срок подготовки и направления ответа на межведомственный запрос о представлении документов и информации, необходимых для предоставления муниципальной услуги, с использованием межведомственного информационного взаимодействия не может превышать 5 рабочих дней со дня поступления межведомственного запроса в орган или организацию, предоставляющие документ и информацию.

Сотрудник Администрации или многофункционального центра, ответственный за осуществление межведомственного информационного взаимодействия, обязан принять необходимые меры по получению ответа на межведомственный запрос.

116. В случае направления запроса сотрудником Администрации ответ на межведомственный запрос направляется сотруднику Администрации, ответственному за предоставление муниципальной услуги, в течение одного рабочего дня с момента поступления ответа на межведомственный запрос.

117. В случае направления запроса сотрудником многофункционального центра ответ на межведомственный запрос направляется сотруднику многофункционального центра, ответственному за организацию направления заявления и прилагаемых к нему документов в Администрацию, в течение одного рабочего дня с момента поступления ответа на межведомственный запрос.

118. В случае не поступления ответа на межведомственный запрос в установленный срок в Администрацию или в многофункциональный центр принимаются меры, предусмотренные законодательством Российской Федерации.

119. В случае исполнения административной процедуры в многофункциональном центре, сотрудник многофункционального центра, ответственный за организацию направления заявления и прилагаемых к нему документов в Администрацию, организует передачу

заявления, документов, представленных заявителем, и сведений, полученных в рамках межведомственного информационного взаимодействия в Администрацию, в соответствии с заключенным соглашением о взаимодействии и порядке делопроизводства в многофункциональном центре.

120. Результатом административной процедуры является:

1) в многофункциональном центре при наличии всех документов, предусмотренных пунктом 27 административного регламента – передача заявления и прилагаемых к нему документов в Администрацию;

2) в Администрации - получение в рамках межведомственного взаимодействия информации (документов), необходимой для предоставления муниципальной услуги заявителю.

121. При обращении заявителя за получением муниципальной услуги в электронной форме Администрация направляет на Единый портал государственных и муниципальных услуг или Портал государственных и муниципальных услуг Московской области посредством технических средств связи уведомление о завершении исполнения административной процедуры с указанием результата осуществления административной процедуры.

122. Способом фиксации результата административной процедуры является фиксация факта поступления документов и сведений, полученных в рамках межведомственного взаимодействия, необходимых для предоставления муниципальной услуги, в журнале регистрации поступления ответов в рамках межведомственного взаимодействия или внесение соответствующих сведений в информационную систему Администрации.

Принятие решения о предоставлении (об отказе в предоставлении) муниципальной услуги

123. Основанием для начала административной процедуры по принятию решения о предоставлении (об отказе в предоставлении) муниципальной услуги и подготовке результата является сформированный сотрудником Администрации, ответственным за подготовку документов по муниципальной услуге, пакет документов, указанных в пунктах 27 и 29 административного регламента.

124. Критерием принятия решения о предоставлении (об отказе в предоставлении) муниципальной услуги является наличие или отсутствие оснований, указанных в пункте 35 административного регламента.

125. Сотрудник Администрации, ответственный за подготовку документов по муниципальной услуге, в течение 3 календарных дней с даты поступления к нему полного пакета документов, необходимых для предоставления муниципальной услуги, осуществляет следующую последовательность действий:

1) проверяет заявление и прилагаемые к нему документы на соответствие установленным регламентом требованиям;

2) предоставляет для рассмотрения заявление и прилагаемые к нему документы на очередное заседание общественной комиссии по жилищным вопросам Администрации Городского округа Балашиха (далее – Комиссия), (Положение об общественной комиссии по жилищным вопросам, утверждено постановлением Администрации Городского округа Балашиха от 08.02.2016 №85/2-ПА «Об общественной комиссии по жилищным вопросам Администрации Городского округа Балашиха) и принятия решения, содержащего рекомендации о постановке на учет в качестве нуждающегося в жилом помещении, предоставляемых по договорам социального найма (об отказе в предоставлении) муниципальной услуги.

126. По результатам рассмотрения заявления и прилагаемых к нему документов, Комиссия принимает решение с рекомендациями о предоставлении (об отказе в предоставлении) муниципальной услуги.

127. Решение Комиссии с рекомендациями о предоставлении (об отказе в предоставлении) муниципальной услуги оформляется протоколом заседания Комиссии в срок, не превышающий 2 календарных дня со дня проведения заседания Комиссии.

128. Подписанное постановление об утверждении решений Комиссии, не позднее рабочего дня следующего за днем подписания передается на регистрацию сотруднику Администрации, ответственному за прием и регистрацию документов.

129. Сотрудник Администрации, ответственный за прием и регистрацию документов, осуществляет регистрацию подписанного Главой Городского округа Балашиха постановления не позднее рабочего дня, следующего за днем его поступления на регистрацию в соответствии с порядком делопроизводства, установленным в Администрации, в том числе осуществляет внесение соответствующих сведений в журнал регистрации правовых актов и (или) в соответствующую информационную систему Администрации.

130. По результатам принятия Комиссией решения о предоставлении муниципальной услуги или об отказе в предоставлении муниципальной услуги сотрудник Администрации, ответственный за подготовку документов по муниципальной услуге, в течение 3 рабочих дней с даты регистрации постановления об утверждении решения Комиссии подготавливает выписку из протокола заседания Комиссии.

131. В случае принятия решения о предоставлении муниципальной услуги, сотрудник Администрации, ответственный за подготовку документов по муниципальной услуге, в течение 3 рабочих дней с даты регистрации постановления об утверждении решения Комиссии, включает заявителя, принятого на учет в качестве нуждающегося в предоставлении жилья по договору социального найма в Книгу учета граждан, нуждающихся в жилых помещениях, предоставляемых по договору социального найма (далее – Книгу учета). На заявителя, принятого на учет в качестве нуждающегося в предоставлении жилья по договору социального найма, заводится учетное дело, в котором содержатся все предоставленные им документы. Учетному делу присваивается номер, соответствующий номеру в Книге учета.

132. Максимальный срок выполнения административной процедуры по принятию решения о предоставлении (об отказе в предоставлении) муниципальной услуги не может превышать 11 рабочих дней со дня формирования специалистом Администрации, ответственным за подготовку документов по муниципальной услуге, пакета документов, указанных в пунктах 27 и 29 административного регламента.

133. Результатом административной процедуры по принятию решения о предоставлении (об отказе в предоставлении) муниципальной услуги является утвержденный нормативный правовой акт о предоставлении муниципальной услуги или письмо об отказе с мотивированным обоснованием причин отказа и со ссылкой на конкретные положения нормативных правовых актов и иных документов, являющихся основанием такого отказа.

134. При обращении заявителя за получением муниципальной услуги в электронной форме Администрация направляет на Единый портал государственных и муниципальных услуг или Портал государственных и муниципальных услуг Московской области посредством технических средств связи уведомление о завершении исполнения административной процедуры с указанием результата осуществления административной процедуры.

135. Способом фиксации результата выполнения административной процедуры по принятию решения о предоставлении (об отказе в предоставлении) муниципальной услуги является наличие проекта письма об отказе или внесение сведений об утвержденном акте в журнал регистрации правовых актов Администрации, книгу учета граждан, нуждающихся в жилых помещениях, предоставляемых по договорам социального найма и (или) в соответствующую информационную систему Администрации.

Выдача (направление) документа, являющегося результатом
предоставления муниципальной услуги

136. Основанием для начала административной процедуры по выдаче (направлению) документа, являющегося результатом предоставления муниципальной услуги, является наличие утвержденного акта о постановке на учет или наличие проекта письма об отказе.

137. Сотрудник Администрации, ответственный за прием и регистрацию документов, в срок не превышающий 3 рабочих дней с даты регистрации постановления об утверждении решения Комиссии, осуществляет следующую последовательность действий:

1) изготавливает заверенную копию акта о постановке на учет;

2) подготавливает сопроводительное письмо о направлении копии акта о постановке на учет;

3) осуществляет регистрацию сопроводительного письма о направлении копии акта о постановке на учет в соответствии с порядком делопроизводства, установленным в Администрации, в том числе осуществляет внесение соответствующих сведений в журнал регистрации исходящей корреспонденции и (или) в соответствующую информационную систему Администрации;

4) выдает (направляет) заявителю сопроводительное письмо о направлении копии акта о постановке на учет с приложением заверенной копии такого акта.

138. Сотрудник Администрации, ответственный за прием и регистрацию документов, в срок не превышающий 3 рабочих дней с даты регистрации постановления об утверждении решения Комиссии, осуществляет следующую последовательность действий:

1) осуществляет регистрацию сопроводительного письма о направлении копии акта об отказе в соответствии с порядком делопроизводства, установленным Администрацией, в том числе осуществляет внесение соответствующих сведений в журнал регистрации исходящей корреспонденции и (или) в соответствующую информационную систему Администрации;

2) выдает (направляет) заявителю письмо с приложением заверенной копии акта об отказе в предоставлении муниципальной услуги.

139. Выдача результата предоставления муниципальной услуги осуществляется способом, указанным заявителем при подаче заявления и необходимых документов на получение муниципальной услуги, в том числе:

при личном обращении в Администрацию;

при личном обращении в многофункциональный центр;

посредством почтового отправления на адрес заявителя, указанный в заявлении;

140. В случае указания заявителем на получение результата в многофункциональном центре, Администрация направляет результат предоставления муниципальной услуги в многофункциональный центр в срок, установленный в соглашении, заключенным между Администрацией и многофункциональным центром.

141. Выдача документа, являющегося результатом предоставления муниципальной услуги, осуществляется многофункциональными центрами в соответствии с заключенными в установленном порядке соглашениями о взаимодействии, если исполнение данной процедуры предусмотрено заключенными соглашениями.

142. После устранения обстоятельств, послуживших основанием для отказа в предоставлении муниципальной услуги, заявитель имеет право повторно обратиться за получением муниципальной услуги.

143. Максимальный срок выполнения административной процедуры по выдаче (направлению) документа, являющегося результатом предоставления муниципальной услуги, не превышает 3 рабочих дней с даты регистрации постановления об утверждении решения Комиссии.

144. Результатом административной процедуры по выдаче (направлению) документа, являющегося результатом предоставления муниципальной услуги, является направление (выдача) заявителю сопроводительного письма о направлении копии акта о постановке на учет с приложением заверенной копии такого акта или об отказе.

145. Способом фиксации результата выполнения административной процедуры по выдаче (направлению) документа, являющегося результатом предоставления муниципальной услуги, является внесение сведений о сопроводительном письме о направлении копии акта о постановке на учет или внесение сведений о письме об отказе в журнал регистрации исходящей корреспонденции и (или) в информационную систему Администрации.

IV. Порядок и формы контроля за исполнением административного регламента предоставления муниципальной услуги

Порядок осуществления текущего контроля за соблюдением и исполнением ответственными лицами положений административного регламента и иных нормативных правовых актов, устанавливающих требования к предоставлению муниципальной услуги

146. Текущий контроль за соблюдением и исполнением положений регламента и иных нормативных правовых актов, устанавливающих требования к предоставлению муниципальной услуги, осуществляется председателем комитета по жилищным вопросам Администрации Городского округа Балашиха, ответственным за организацию работы по предоставлению муниципальной услуги.

147. Текущий контроль осуществляется путем проведения председателем комитета по жилищным вопросам Администрации Городского округа Балашиха, ответственным за организацию работы по предоставлению муниципальной услуги, проверок соблюдения и исполнения положений регламента и иных нормативных правовых актов, устанавливающих требования к предоставлению муниципальной услуги.

Порядок и периодичность осуществления плановых и внеплановых проверок полноты и качества предоставления муниципальной услуги

148. Контроль за полнотой и качеством предоставления муниципальной услуги осуществляется в формах:

- 1) проведения плановых проверок;
- 2) рассмотрения жалоб на действия (бездействие) сотрудников Администрации, ответственных за предоставление муниципальной услуги.

149. В целях осуществления контроля за полнотой и качеством предоставления муниципальной услуги проводятся плановые и внеплановые проверки. Порядок и периодичность осуществления плановых проверок устанавливается планом работы Администрации. При проверке могут рассматриваться все вопросы, связанные с предоставлением муниципальной услуги (комплексные проверки), или отдельный вопрос, связанный с предоставлением муниципальной услуги (тематические проверки).

150. Внеплановые проверки проводятся в связи с проверкой устранения ранее выявленных нарушений административного регламента, а также в случае получения жалоб заявителей на действия (бездействие) сотрудников Администрации, ответственных за предоставление муниципальной услуги.

151. Результаты проверок оформляются актами, в которых указываются выявленные недостатки и предложения по их устранению.

Ответственность сотрудников органов местного самоуправления и иных должностных лиц за решения и действия (бездействие), принимаемые (осуществляемые) в ходе

предоставления муниципальной услуги

152. По результатам проведенных проверок, в случае выявления нарушений соблюдения положений регламента, виновные сотрудники Администрации, ответственные за предоставление муниципальной услуги несут персональную ответственность за решения и действия (бездействие), принимаемые в ходе предоставления муниципальной услуги.

153. Персональная ответственность сотрудников Администрации закрепляется в должностных инструкциях в соответствии с требованиями законодательства Российской Федерации и законодательства Московской области.

Положения, характеризующие требования к порядку и формам контроля за предоставлением муниципальной услуги, в том числе со стороны граждан, их объединений и организаций

154. Контроль за предоставлением муниципальной услуги, в том числе со стороны граждан, их объединений и организаций, осуществляется посредством открытости деятельности Администрации при предоставлении муниципальной услуги, получения гражданами, их объединениями и организациями актуальной, полной и достоверной информации о порядке предоставления муниципальной услуги и обеспечения возможности досудебного (внесудебного) рассмотрения жалоб.

V. Досудебный (внесудебный) порядок обжалования решений и действий (бездействия) органа местного самоуправления, предоставляющего муниципальную услугу, а также его должностных лиц

Право заявителя подать жалобу на решение и (или) действие (бездействие) органа, предоставляющего муниципальную услугу, а также их должностных лиц, муниципальных служащих при предоставлении муниципальной услуги

155. Заявители имеют право на обжалование действий или бездействия Администрации, сотрудников Администрации, а также принимаемых ими решений при предоставлении муниципальной услуги в досудебном (внесудебном) порядке.

Предмет жалобы

156. Заявитель может обратиться с жалобой в том числе в следующих случаях:

- 1) нарушение срока регистрации запроса заявителя о предоставлении муниципальной услуги;
- 2) нарушение срока предоставления муниципальной услуги;
- 3) требование у заявителя документов, не предусмотренных нормативными правовыми актами Российской Федерации, нормативными правовыми актами Московской области, муниципальными правовыми актами для предоставления муниципальной услуги;
- 4) отказ в приеме документов, предоставление которых предусмотрено нормативными правовыми актами Российской Федерации, нормативными правовыми актами Московской области, муниципальными правовыми актами для предоставления муниципальной услуги, у заявителя;
- 5) отказ в предоставлении муниципальной услуги, если основания отказа не предусмотрены федеральными законами и принятыми в соответствии с ними иными нормативными правовыми актами Российской Федерации, нормативными правовыми актами Московской области, муниципальными правовыми актами;

6) затребование с заявителя при предоставлении муниципальной услуги платы, не предусмотренной нормативными правовыми актами Российской Федерации, нормативными правовыми актами Московской области, муниципальными правовыми актами;

7) отказ органа, предоставляющего муниципальную услугу, должностного лица органа, предоставляющего муниципальную услугу, в исправлении допущенных опечаток и ошибок в выданных в результате предоставления муниципальной услуги документах либо нарушение установленного срока таких исправлений.

Органы местного самоуправления, уполномоченные на рассмотрение жалобы и должностные лица, которым может быть направлена жалоба

157. Жалоба может быть направлена в Администрацию Городского округа Балашиха или в комитет по жилищным вопросам Администрации Городского округа Балашиха.

Порядок подачи и рассмотрения жалобы

158. Жалоба подается в Администрацию Городского округа Балашиха или в комитет по жилищным вопросам Администрации Городского округа Балашиха.

159. Жалоба может быть направлена в Администрацию по почте, через многофункциональный центр, по электронной почте, через официальный сайт органа, предоставляющего муниципальную услугу, посредством Единого портала государственных и муниципальных услуг, Портала государственных и муниципальных услуг Московской области, а также может быть принята при личном приеме заявителя.

160. Жалоба должна содержать:

а) наименование органа, предоставляющего муниципальную услугу, сотрудника, решения и действия (бездействие) которого обжалуются;

б) фамилию, имя, отчество (последнее - при наличии), сведения о месте жительства заявителя - физического лица, сведения о месте нахождения заявителя - а также номер (номера) контактного телефона, адрес (адреса) электронной почты (при наличии) и почтовый адрес, по которым должен быть направлен ответ заявителю;

в) сведения об обжалуемых решениях и действиях (бездействии) органа, предоставляющего муниципальную услугу, сотрудника, предоставляющего муниципальную услугу;

г) доводы, на основании которых заявитель не согласен с решением и действием (бездействием) органа, предоставляющего муниципальную услугу, должностного лица органа, предоставляющего муниципальную услугу, либо муниципального служащего. Заявителем могут быть представлены документы (при наличии), подтверждающие доводы заявителя, либо их копии.

161. В случае необходимости в подтверждение своих доводов заявитель прилагает к письменному обращению (жалобе) документы и материалы либо их копии.

Сроки рассмотрения жалобы

162. Жалоба, поступившая в Администрацию, подлежит регистрации не позднее следующего рабочего дня со дня ее поступления.

163. Жалоба, поступившая в Администрацию, подлежит рассмотрению должностным лицом, наделенным полномочиями по рассмотрению жалобы, в течение пятнадцати рабочих дней со дня ее регистрации, а в случае обжалования отказа органа предоставляющего муниципальную услугу, сотрудника органа, предоставляющего муниципальную услугу, в приеме документов у заявителя либо в исправлении допущенных опечаток и

ошибок или в случае обжалования нарушения установленного срока таких исправлений – в течение пяти рабочих дней со дня ее регистрации.

Внесение изменений в результат предоставления муниципальной услуги в целях исправления допущенных опечаток и ошибок осуществляется Администрацией в срок не более 5 рабочих дней.

Исчерпывающий перечень оснований для отказа в рассмотрении жалобы (претензии) либо приостановления ее рассмотрения

164. Уполномоченный на рассмотрение жалобы орган отказывает в рассмотрении жалобы в следующих случаях:

наличие вступившего в законную силу решения суда, арбитражного суда по жалобе о том же предмете и по тем же основаниям;

подача жалобы лицом, полномочия которого не подтверждены в порядке, установленном законодательством Российской Федерации;

наличие решения по жалобе, принятого ранее в соответствии с требованиями настоящих Правил в отношении того же заявителя и по тому же предмету жалобы.

165. Уполномоченный на рассмотрение жалобы орган вправе оставить жалобу без ответа в следующих случаях:

наличие в жалобе нецензурных либо оскорбительных выражений, угроз жизни, здоровью и имуществу должностного лица, а также членов его семьи;

отсутствие возможности прочитать какую-либо часть текста жалобы, фамилию, имя, отчество (при наличии) и (или) почтовый адрес заявителя, указанные в жалобе.

если в письменном обращении не указаны фамилия гражданина, направившего обращение, и почтовый адрес, по которому должен быть направлен ответ на обращение;

если жалоба подана заявителем в орган, в компетенцию которого не входит принятие решения по жалобе. В этом случае в течение 3 рабочих дней со дня ее регистрации указанный орган направляет жалобу в уполномоченный на ее рассмотрение орган и в письменной форме информирует заявителя о перенаправлении жалобы;

если в письменном обращении заявителя содержится вопрос, на который ему неоднократно давались письменные ответы по существу в связи с ранее направляемыми обращениями не приводятся новые доводы или обстоятельства, должностное лицо, либо уполномоченное на то лицо вправе принять решение (с уведомлением заявителя о данном решении) о безосновательности очередного обращения и прекращении переписки с заявителем по данному вопросу при условии, что указанное обращение и ранее направляемые обращения направлялись в Администрацию или одному и тому же должностному лицу;

если ответ по существу поставленного в обращении вопроса не может быть дан без разглашения сведений, составляющих государственную или иную охраняемую федеральным законом тайну, гражданину, направившему обращение, сообщается о невозможности дать ответ по существу поставленного в нем вопроса в связи с недопустимостью разглашения указанных сведений.

Результат рассмотрения жалобы

166. По результатам рассмотрения обращения жалобы принимается одно из следующих решений:

1) удовлетворение жалобы, в том числе в форме отмены принятого решения, исправления допущенных органом, предоставляющим муниципальную услугу, опечаток и ошибок в выданных в результате предоставления муниципальной услуги документах, возврата заявителю денежных средств, взимание которых не предусмотрено нормативными

правовыми актами Российской Федерации, нормативными правовыми актами Московской области, муниципальными правовыми актами, а также в иных формах;

2) отказ в удовлетворении жалобы.

Порядок информирования заявителя о результатах рассмотрения жалобы

167. Не позднее дня, следующего за днем принятия решения, заявителю в письменной форме и по желанию в электронной форме направляется мотивированный ответ о результатах рассмотрения жалобы.

Право заявителя на получение информации и документов, необходимых для обоснования и рассмотрения жалобы

168. Заявитель имеет право на получение исчерпывающей информации и документов.

169. Информация и документы, необходимые для обоснования и рассмотрения жалобы размещаются в Администрации и многофункциональном центре, на официальном сайте Администрации и многофункциональных центрах, на Едином портале государственных и муниципальных услуг, Портале государственных и муниципальных услуг Московской области, а также может быть сообщена заявителю в устной и/или письменной форме.

Порядок обжалования решения по жалобе

170. В случае установления в ходе или по результатам рассмотрения жалобы признаков состава административного правонарушения или преступления Администрация в установленном порядке незамедлительно направляет имеющиеся материалы в органы прокуратуры.

171. Заявитель имеет право на получение информации и документов, необходимых для обоснования и рассмотрения жалобы, при условии, что это не затрагивает права, свободы и законные интересы других лиц и что указанные документы не содержат сведения, составляющие государственную или иную охраняемую законодательством Российской Федерации тайну.

172. При подаче жалобы заявитель вправе получить следующую информацию:

местонахождение Администрации;

перечень номеров телефонов для получения сведений о прохождении процедур по рассмотрению жалобы;

местонахождение органов местного самоуправления, фамилии, имена, отчества (при наличии) и должности их руководителей, а также сотрудников, которым может быть направлена жалоба.

173. При подаче жалобы заинтересованное лицо вправе получить в Администрации копии документов, подтверждающих обжалуемое действие (бездействие), решение должностного лица.

Способы информирования заявителей о порядке подачи и рассмотрения жалобы

174. Информирование заявителей о порядке подачи и рассмотрения жалобы на решения и действия (бездействие) Администрации, сотрудников Администрации, муниципальных служащих, осуществляется посредством размещения информации на стендах в местах предоставления муниципальной услуги в Администрации и многофункциональ-

ном центре, на официальном сайте Администрации и многофункционального центра, на Едином портале государственных и муниципальных услуг и Портале государственных и муниципальных услуг Московской области, а также может быть сообщена заявителю в устной и (или) письменной форме.

Приложение 1
к административному
регламенту

Справочная информация
о месте нахождения, графике работы, контактных телефонах, адресах электронной почты органа, предоставляющего муниципальную услугу, структурных подразделений органа, предоставляющего муниципальную услугу, многофункциональных центров предоставления государственных и муниципальных услуг, расположенных на территории городского округа Балашиха, и организаций, участвующих в предоставлении муниципальной услуги

1. Администрация Городского округа Балашиха

Место нахождения Администрации Городского округа Балашиха: 143900, Московская область, г. Балашиха, пр. Ленина, д.11.

График работы Администрации Городского округа Балашиха:

Понедельник:	9.00-18.15, перерыв на обед с 13.00-14.00
Вторник:	9.00-18.15, перерыв на обед с 13.00-14.00
Среда	9.00-18.15, перерыв на обед с 13.00-14.00
Четверг:	9.00-18.15, перерыв на обед с 13.00-14.00
Пятница:	9.00-17.00, перерыв на обед с 13.00-14.00
Суббота	выходной день.
Воскресенье:	выходной день.

2. Комитет по жилищным вопросам Администрации Городского округа Балашиха: Московская область, г. Балашиха, мкр. Железнодорожный, Саввинское шоссе, д.4.

Телефон для справок:

- Председатель комитета по жилищным вопросам: (495) 527-20-16;
- специалисты комитета по жилищным вопросам: (495) 522-61-21;
(495)522-57-45.

График работы комитета по жилищным вопросам Администрации Городского округа Балашиха:

Понедельник:	9.00-18.15, перерыв на обед с 13.00-14.00
Вторник:	9.00-18.15, перерыв на обед с 13.00-14.00
Среда	9.00-18.15, перерыв на обед с 13.00-14.00
Четверг:	9.00-18.15, перерыв на обед с 13.00-14.00
Пятница:	9.00-17.00, перерыв на обед с 13.00-14.00
Суббота	выходной день.
Воскресенье:	выходной день.

График приема заявителей в комитете по жилищным вопросам Администрации Городского округа Балашиха:

Понедельник:	10.00-17.00, перерыв на обед с 13.00-14.00
Среда	10.00-17.00. перерыв на обед с 13.00-14.00

Адрес электронной почты комитета по жилищным вопросам: uzvzheldor@bk.ru

3. МБУ «МФЦ городского округа Балашиха».

Место нахождения центрального офиса:

Московская область, г. Балашиха, ул. Советская, д.4.

Телефон горячей линии: **8 (495) 151-20-02.**

График работы многофункционального центра:

Понедельник:	8.00 -20.00
Вторник:	8.00 -20.00
Среда	8.00 -20.00
Четверг:	8.00 -20.00
Пятница:	8.00 -20.00
Суббота	8.00-20.00
Воскресенье:	выходной день.

Официальный сайт многофункционального центра в сети Интернет: info@bmfc.ru

Железнодорожный филиал МБУ «МФЦ городского округа Балашиха».

Место нахождения:

Московская область, г. Балашиха мкр. Железнодорожный, ул. Советская, д. 57.

Пн. - сб. — **8:00 - 20:00**

Вс. — **выходной**

Горячая линия — 8 (495) 974-95-34.

Офис Заря

Место нахождения:

Московская область, г. Балашиха Мкр. Заря, ул. Ленина, д. 11а

Пн. - сб. — 10:00 - 20:00

Вс. — выходной

Горячая линия — 8 (495) 151-20-02.

4. Железнодорожный отдел Управления федеральной службы государственной регистрации, кадастра и картографии по Московской области

Место нахождения Регистрационной палаты: 143985, Московская область, г. Балашиха, мкр. Железнодорожный, ул. Саввинская, д.1, к.1

Телефон: (495) 522-18-02

График работы регистрационной палаты:

Понедельник	9.00-16.00
Вторник	10.00-20.00
Среда	9.00-17.00
Четверг	10.00-20.00
Пятница	8.00-16.00
Суббота	9.00-13.00
Воскресенье	выходной

Официальный сайт Регистрационной палаты мкр.Железнодорожный: www.to50.rosreestr.ru

Адрес электронной почты e-mail: rp50@grmo.ru

5. Балашихинский филиал Московской области Бюро технической инвентаризации

Телефон: (495) 521-97-64; (495) 521-13-61

Место нахождения: Московская область, Балашиха, проспект Ленина, 27

График приема: понедельник 09.00-17.00

вторник 10.00-19.00

среда 14.00-17.00

четверг 09. 00- 17.00

пятница 09.00-17.00

суббота	09.00-13.00
обеденный перерыв:	13.00-14.00

Официальный сайт : <http://www.mobti.ru/filialy/balashikhinskii-filial>

Железнодорожный филиал Московского областного бюро технической инвентаризации .

Место нахождения филиала «ГУП МОБТИ»: 143980, г. Балашиха, мкр. Железнодорожный, ул. Жилгородок д. 7

Телефон: (495) 522-77-08,

тел/факс: (495) 527-10-20

График приема филиала «ГУП МОБТИ»:

Понедельник 9.00-18.00

Вторник 9.00-18.00

Среда 9.00-18.00

Четверг 9.00-18.00

Пятница 9.00-18.00

Суббота 9.00-13.00

Воскресенье выходной

Адрес электронной почты филиала «ГУП МОБТИ»

E-mail: zheleznodor@mobti.ru

Приложение 2
к административному
регламенту

(руководителю органа местного самоуправления)

от _____
(Ф.И.О.)

зарегистрированного(ую) по адресу: _____

(паспорт (серия, номер, кем и когда выдан)

(телефон)

ЗАЯВЛЕНИЕ

Прошу Вас принять меня на учет в качестве нуждающегося в жилом помещении, предоставляемом по договору социального найма, в связи с

(указать причину: отсутствие жилого помещения; обеспеченность

общей площадью жилого помещения на одного члена семьи менее

учетной нормы; проживание в помещении, не отвечающем установленным

для жилых помещений требованиям; проживание в жилом помещении,

занятом несколькими семьями, в одной из которых имеется гражданин,

страдающий тяжелой формой заболевания, при которой совместное

проживание с ним в одной квартире невозможно)

Состав моей семьи _____ человек:

1. Заявитель _____
(Ф.И.О., число, месяц, год рождения)

2. Супруг(а) _____
(Ф.И.О., число, месяц, год рождения)

3. _____
(родственные отношения, Ф.И.О., число, месяц, год рождения)

4. _____
(родственные отношения, Ф.И.О., число, месяц, год рождения)

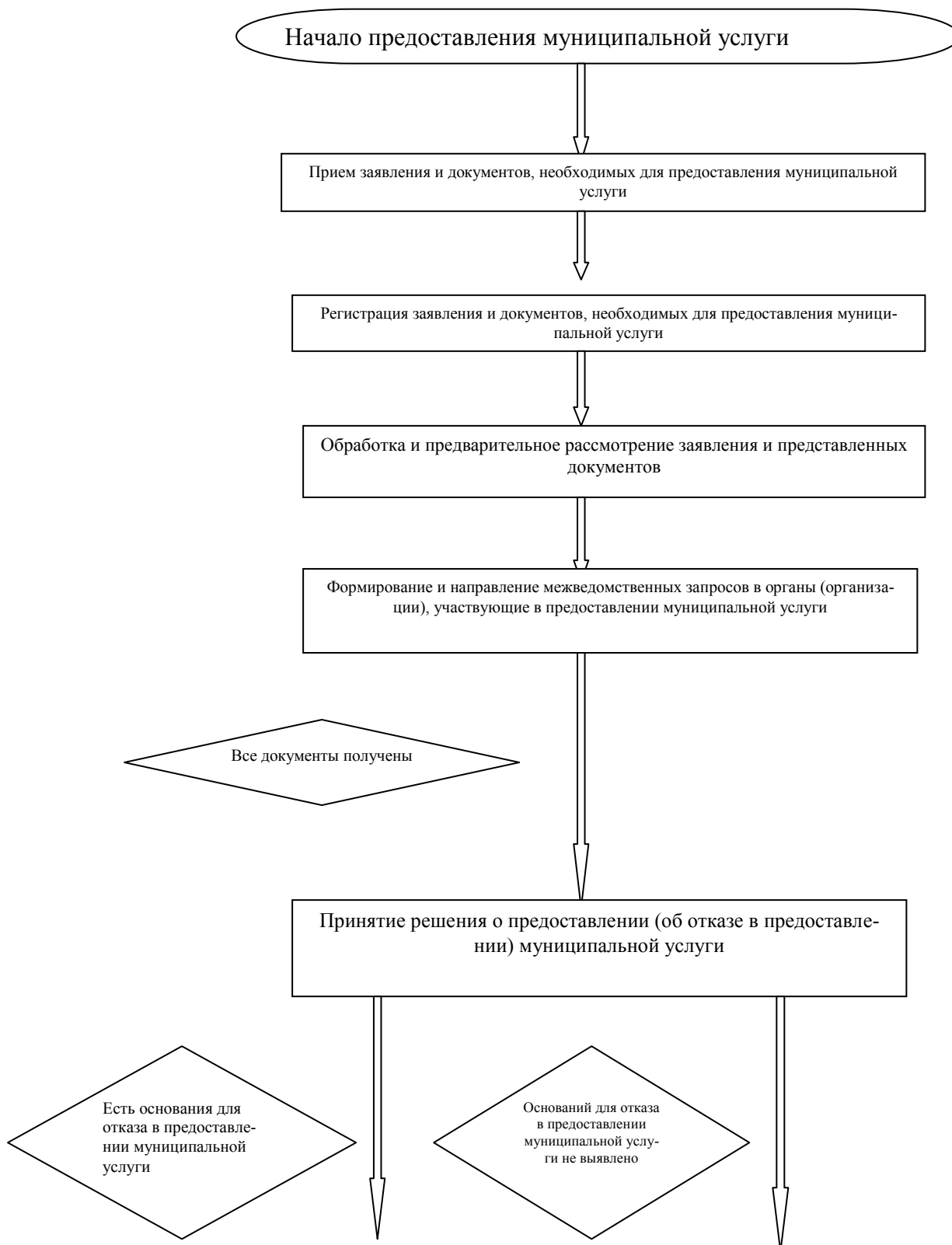
К заявлению прилагаю документы:

- 1.
- 2.
- 3.

" ____ " _____ 20 ____ г. Подпись заявителя _____
(Ф.И.О.)

Приложение 3
к административному
регламенту

Блок-схема
предоставления муниципальной услуги
по постановке граждан, признанных в установленном порядке малоимущими, на учет в
качестве нуждающихся в жилых помещениях, предоставляемых по договорам социально
го найма





Выдача (направление) заявителю нормативного акта об отказе в постановке на учет в качестве нуждающегося в жилом помещении по договору социального найма



Выдача (направление) заявителю нормативного акта о постанове на учет в качестве нуждающегося в жилом помещении по договору социального найма.